

تحلیل در نقاشی لاک‌ی دوره‌ی قاجار (براساس آثار موجود در کاخ موزه‌ی گلستان)*

دکتر عبدالکریم عطارزاده**^۱ نرجس سیف^۲

^۱ استادیار گروه هنر اسلامی و صنایع دستی، دانشکده هنر، دانشگاه سوره، تهران

^۲ کارشناس ارشد، هنر اسلامی، دانشکده هنر دانشگاه سوره، تهران
(تاریخ دریافت مقاله: ۹۷/۹/۲۶، تاریخ پذیرش نهایی: ۹۷/۱۰/۱۷)

چکیده

نقاشی لاک‌ی از اواخر دوره‌ی تیموری برای تزیین جلد‌ها به کار برده شد. این هنر در دوران صفوی و زند رواج بیشتری پیدا کرد و در دوره‌ی قاجار به اوج خود رسید. کاخ موزه‌ی گلستان با مجموعه‌ی غنی از آثار لاک‌ی به عنوان نمونه‌ی مطالعاتی انتخاب شده است. پژوهش حاضر درصدد پاسخ به دو سؤال زیر بود: اینکه آثار لاک‌ی موجود در کاخ موزه‌ی گلستان از چه ویژگی‌های فنی و بصری برخوردار است؟ و آیا می‌توان براساس آثار موجود در کاخ موزه‌ی گلستان مجموعه‌ای از ویژگی‌های آثار لاک‌ی دوره‌ی قاجار را برشمرد؟ روش پژوهش توصیفی-تحلیلی و روش گردآوری اطلاعات کتابخانه‌ای بود. به همین دلیل مشاهده و مطالعه آثار لاک‌ی کاخ موزه‌ی گلستان انگیزه‌ی اصلی این پژوهش بنیادی قرار گرفت. نتایج به دست آمده نشان داد که نقاشی لاک‌ی قاجار در نیمه‌ی دوم قرن ۱۳ ه.ق از رونق مناسبی برخوردار و تذهیب، گل و مرغ‌سازی، منظره‌پردازی، پیکره‌سازی و شکار اصلی‌ترین موضوعات به کار رفته در این آثار بوده است. همچنین تأثیرات نقاشی اروپایی از لحاظ موضوع، سبک نقاشی و ترکیب‌بندی در بیشتر آثار وجود داشت. تصویرسازی انسان به ویژه شخص پادشاه کاملاً مورد توجه، و در ارائه تصاویر، نشان دادن عظمت و قدرت دربار قاجار هدف اصلی بود.

واژگان کلیدی

نقاشی لاک‌ی، نقاشی قاجار، قاب آینه‌ی لاک‌ی، کاخ گلستان

*این مقاله مستخرج از پایان‌نامه کارشناسی ارشد، با عنوان «تحلیل ساختاری نقاشی لاک‌ی دوره‌ی قاجار (براساس آثار موجود در کاخ موزه‌ی گلستان)» در گرایش هنر اسلامی، دانشکده هنر، دانشگاه سوره است.

**نویسنده مسئول، تلفن: ۰۹۱۲۳۰۱۹۶۹۱، شماره: ۰۲۱-۸۸۹۸۹۷۵۷، پست الکترونیک: attarzadeh92@yahoo.com ; narjes.seyf65@yahoo.com

مقدمه

عنوان «نقاشی لاک در عهد قاجار» نوشته‌ی رابینسون، که تاریخچه استفاده از ماده لاک، دلایل رواج نقاشی لاک و هنرمندان شاخص دوران قاجار و این نوع سبک نقاشی را معرفی نموده است. «نقاشی روغنی (لاکی)» از مینا اسکندری دیگر منبع مرتبط با این پژوهش بود، که به تکنیک ساخت آثار پایه ماشه و بوم‌سازی و طرح‌اندازی روی آثار پرداخته است. از جمله مقالات دیگر که در زمینه آثار لاک نوشته شده، می‌توان به مقاله «ظرف لاک رباط شرف» نوشته‌ی محمد یوسف کیانی و «اهمیت کاربرد لاک و جلای روغنی در هنرهای ایرانی» از سوسن بیانی اشاره نمود. پس از مطالعه و نقد و بررسی مقالات و پژوهش‌های موجود در این حوزه مشخص گردید که عمده‌ی فعالیت‌های پژوهشی بر روی تاریخچه و روش ساخت آثار لاک تأکید داشته‌اند و به طور اختصاصی ویژگی‌های نقاشی لاک بررسی نشده است. لذا هدف این پژوهش تنظیم ویژگی‌های فنی و بصری (ساختار، فرم و ترکیب‌بندی) نقاشی لاک دوره‌ی قاجار می‌باشد.

بررسی ویژگی‌ها و مشخصات آثار لاک

جامعه آماری مورد مطالعه مجموعه‌ی آثار لاک کاخ موزه گلستان، شامل ۳۹ اثر، جعبه، قلمدان و قاب آینه بود. این آثار دارای ویژگی‌های مختلفی بودند و تفاوت‌ها و شباهت‌هایی با یکدیگر داشتند. برای معرفی بهتر و بهره‌گیری از هنرهای به کار رفته در این آثار جدولی به صورت مقایسه‌ای تنظیم، و مهم‌ترین ویژگی‌های فنی و ساختاری هر یک بررسی شدند. این ویژگی‌ها در دو بخش اطلاعات کلی اثر و اطلاعات تصویر قرار گرفتند. در بخش اول اطلاعات اثر شامل: نام اثر، تاریخ ساخت، نام نقاش، و در قسمت دوم نیز، اطلاعات تصاویر؛ از جمله نوع بوم، و موضوع‌تزیینات بررسی شد. سپس فراوانی هر یک از بخش‌های مطالعه‌شده در جدول بر روی نمودار مشخص، و نتایج حاصل، پژوهش را به سمت تحلیل داده‌ها براساس منابع نوشته شده و نتیجه‌گیری سوق داد (جدول ۱).

تحلیل نتایج گردآوری اطلاعات

همان گونه که ذکر شد، بررسی آثار و جمع‌آوری اطلاعات آماری حاصل از پژوهش‌نتایج و نمودارهای گوناگونی برای هریک از موارد بالا به دنبال داشته است.

۱. نام اثر

آثار مورد مطالعه در این مجموعه شامل جعبه، قلمدان، قاب آینه بود. دسته‌بندی این آثار روی نمودار نشان داد، قاب آینه‌ها بیشترین تعداد آثار این مجموعه با فراوانی ۴۱٪ بودند. دومین آثار

لاک به عنوان صمغی از دو منشاء گیاهی و حیوانی به دست می‌آمد و به جهت دو فایده‌ی کلی، جلابخشی و حفاظت آثار، مورد استفاده قرار می‌گرفت. به نوشته‌ی احسانی، ایرانیان پیش از ظهور اسلام با لاک آشنایی داشتند و برای حفاظت از چوب در مقابل حرارت و رطوبت، به کار می‌بردند (احسانی، ۱۳۶۸: ۲۹). تولید آثار مورد نظر در این پژوهش، که نقاشی لاک بر روی بوم دست‌ساز بود؛ از اواخر دوره‌ی تیموری برای تزیین جلد‌ها به کار برده شد (خلیلی، ۱۳۸۶: ۹). این هنر در دوره‌های صفوی و زند رواج بیشتری یافت و در زمان قاجار گسترش پیدا کرد و به اوج خود رسید. برای ساخت آثار لاک، هنرمند پس از نقاشی، سطح کار را با لاک می‌پوشاند. به وسیله این ماده رنگ‌های نقاشی بین لایه‌های لاک روغنی محفوظ باقی می‌مانند و موجب می‌شد با گذشت زمان، رنگ‌ها پختگی و جلوه بیشتری پیدا کنند. کاخ موزه گلستان دارای مجموعه‌ای غنی از آثار لاک (۳۹ اثر) شامل: تعدادی قلمدان، قاب آینه و جعبه است. از آنجا که این آثار مجموعه‌ای نفیس و قابل توجه از دوره‌ی قاجار محسوب می‌شوند، ویژگی‌های فنی و بصری متنوعی دارند. هدف این پژوهش آن است که بتواند برای این ویژگی‌ها سامانه و مجموعه‌ای مشخص کند و بر اساس آن شیوه‌های نقاشی لاک دوره‌ی قاجار را بیان نماید.

روش و پرسش‌های تحقیق

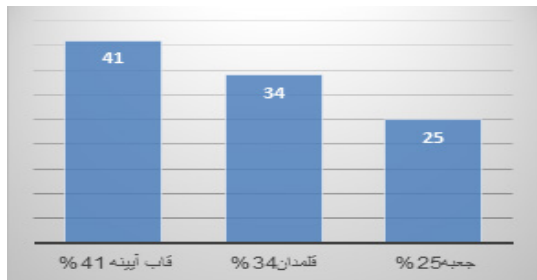
تلاش می‌شود به این سؤالات در ضمن پژوهش پاسخ داده شود:

۱. آثار لاک موجود در کاخ موزه گلستان از چه ویژگی‌های فنی بصری برخوردار است؟
۲. آیا می‌توان بر اساس آثار موجود در کاخ موزه گلستان مجموعه‌ای از ویژگی‌های آثار لاک دوره‌ی قاجار را بیان نمود؟

با توجه به این سؤالات به بررسی ویژگی‌های آثار لاک کاخ موزه گلستان (۳۹ اثر) می‌پردازیم که جامعه آماری این پژوهش بنیادی را تشکیل می‌دهد. براین اساس تحقیق به روش توصیفی-تحلیلی با مشاهده دقیق تصاویر و توجه به عناصر فنی و بصری (مضمون، ترکیب‌بندی، رنگ و نقوش) و جمع‌آوری اطلاعات به صورت کتابخانه‌ای انجام شده است.

پیشینه‌ی تحقیق

در این بخش مقالاتی که به صورت غیرمستقیم در تدوین مباحثی از طرح کمک شایانی کرده و در انتخاب مسیر و روش پژوهش راهگشا بوده معرفی شده است. «تصویرسازی به شیوه‌ی لاک در اصفهان عصر قاجار» نوشته‌ی پریسا داروئی که تأکیدی است بر موضوعات به کار رفته در نقاشی‌های لاک، همچنین مقاله‌ای با



نمودار ۱. بررسی فراوانی آثار لاک‌های مجموعه کاخ گلستان



تصویر ۱. بخشی از تصویر قلمدان لاک‌ها، رقم ابوظالب المدرس و تاریخ ساخت ۱۲۸۰ (نگارنده)

کرد، در میان بانوان برای آرایش و در میان طبقات اعیان جهت هدیه به یکدیگر مورد استفاده قرار می‌گرفت (کریم‌زاده تبریزی، ۱۳۷۹: ۳۰۳؛ کریمی، ۱۳۹۵: ۲۴). لازم به توضیح است قاب آئینه‌ها وسیله‌ای تجملی و زینتی بودند و در بین عموم مردم رواج نداشته و بیشتر به سفارش پادشاه و طبقه اعیان ساخته می‌شدند. براساس منابع رایج‌ترین و پرکاربردترین آثار لاک‌های دوران قاجار قلمدان است. نمونه‌های موجود در مجموعه‌های خلیلی که یکی از مجموعه‌داران در زمینه آثار لاک‌ها می‌باشد شاهدهی برای این ادعا است و نشان می‌دهد فراگیرترین نوع آثار لاک‌ها در خلال قرن‌های ۱۲ و ۱۳ هجری قمری قلمدان است و حداقل ۳۵۰ قطعه قلمدان در این مجموعه موجود می‌باشد (خلیلی، ۱۳۸۶: ۲۱۲).

۲. تاریخ ساخت

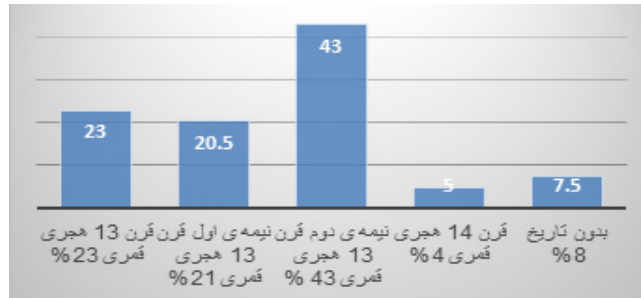
بررسی آثار لاک‌های مجموعه کاخ گلستان نشان داد که بر روی ۱۲ اثر از این مجموعه تاریخ ساخت همراه امضاء هنرمند وجود داشت (تصویر ۱). در آرشو موزه برای باقی آثار تاریخ تقریبی زمان ساخت اثر مشخص شده بود. براین اساس آثار از نظر تاریخ ساخت، در سه گروه قرن ۱۳ هجری قمری، نیمه اول قرن ۱۳ هجری قمری، نیمه دوم قرن ۱۳ هجری قمری، تقسیم‌بندی شدند. براساس نتایج بدست آمده ۴۳٪ این آثار متعلق به نیمه دوم قرن ۱۳ هجری قمری بودند. ۲۳٪ نیز تاریخ ساخت قرن ۱۳ هجری را داشتند؛ همچنین ۲۳٪ از این آثار در نیمه اول قرن ۱۳ هجری قمری و ۵٪ در قرن ۱۴ هجری قمری ساخته شده‌اند (نمودار ۲). از این آمار اینگونه برداشت می‌شود که نقاشی لاک‌ها در نیمه اول قرن ۱۳ هجری قمری کمتر مورد توجه بوده است. به احتمال زیاد در این زمان هنرمندان در زمینه‌های دیگری فعالیت داشتند.

جدول ۱. مشخصات آثار لاک‌های کاخ موزه گلستان

اطلاعات اثر	نام اثر	تاریخ ساخت	نام نقاش	نوع یوم	اطلاعات تصویر
۱	جعبه	قرن ۱۳ هـ.ق	-	نخودی	منظره، شکار، تذهیب، تک‌پیکره، فرنگ‌سازی
۲	جعبه	۱۲۹۶ هـ.ق	فتح‌الله شیرازی	نخودی	گل‌ومرغ، حیوانات، تذهیب، خط
۳	جعبه	نیمه دوم قرن ۱۳ هـ.ق	-	نخودی	منظره، شکار، رزمی، تذهیب، تک‌پیکره‌سازی
۴	قاب آئینه	-	-	سیاه	گل‌ومرغ تذهیب
۵	قاب آئینه	۱۲۴۰ هـ.ق	-	سفید	تذهیب
۶	جعبه	قرن ۱۳ هـ.ق	-	نخودی	منظره، شکار، تک‌پیکره، فرهنگ عامه، تذهیب، فرنگ‌سازی
۷	قاب آئینه	قرن ۱۳ هـ.ق	احتمالاً ابراهیم	دودی مرقس	گل‌ومرغ‌سازی، تذهیب
۸	آئینه دست	اواخر قرن ۱۳ هـ.ق	-	سیاه	باسمه‌ای، تذهیب، خط
۹	قاب آئینه	نیمه اول ۱۳ هـ.ق	محمدعلی اشرف	ته‌طلایی	گل‌ومرغ، تذهیب
۱۰	قلمدان	۱۲۵۲ هـ.ق	رقم یا قادر	نخودی	پیکره‌سازی، منظره‌سازی، فرهنگ عامه
۱۱	قاب آئینه	۱۲۵۲ هـ.ق	محمد حسین اسفغانی	دودی مرقس	گل‌ومرغ، تذهیب
۱۲	آئینه دست	نیمه دوم ۱۳ هـ.ق	احتمالاً ابراهیم	سیاه	گل‌ومرغ، تذهیب
۱۳	قاب آئینه	نیمه اول ۱۳ هـ.ق	-	سیاه	گل‌ومرغ، تذهیب
۱۴	قلمدان	۱۳۰۱ هـ.ق	عبدالوهاب منذهب باشی	سیاه	تذهیب
۱۵	قلمدان	نیمه دوم ۱۳ هـ.ق	-	سیاه	گل‌ومرغ، تذهیب
۱۶	قاب آئینه	نیمه دوم ۱۳ هـ.ق	-	سفید	پیکره‌سازی، تذهیب
۱۷	قلمدان	۱۲۸۰ هـ.ق	ابوظالب المدرس	ابری	ابری‌سازی، تذهیب، منظره، بزمی، شکار، تک‌پیکره‌سازی، فرنگ‌سازی، تذهیب
۱۸	جعبه	قرن ۱۳ هـ.ق	-	سفید	تک‌پیکره‌سازی، فرنگ‌سازی، تذهیب
۱۹	قلمدان	۱۲۲۰ هـ.ق	زین‌العابدین	ته‌طلایی	خط
۲۰	قلمدان	-	-	سفید	منظره، مجالس بحث و گفتگو، درویش
۲۱	قاب آئینه	-	-	سفید	پیکره‌سازی، تذهیب
۲۲	جعبه	۱۲۹۱ هـ.ق	نصرالله امامی	دوده‌ای	گل‌ومرغ، تذهیب
۲۳	قاب آئینه	نیمه اول ۱۳ هـ.ق	-	سفید	تذهیب
۲۴	قاب آئینه	قرن ۱۳ هـ.ق	-	سفید	تذهیب
۲۵	قلمدان	۱۲۲۹ هـ.ق	محمد ابن محمد مهدی اسفغانی	گل‌ومرغ‌سازی، خط، حیوانات، تیره (قهوه‌ای)	گل‌ومرغ‌سازی، خط، حیوانات، تک‌پیکره‌سازی، تذهیب
۲۶	قاب آئینه	قرن ۱۳ هـ.ق	آقا صادق	سفید	فرنگ‌سازی، تذهیب
۲۷	جلد آئینه	۱۲۶۷ هـ.ق	میرزا احمد	سیاه	گل‌ومرغ، تذهیب
۲۸	جعبه	نیمه اول ۱۳ هـ.ق	-	دودی	گل‌ومرغ، تذهیب
۲۹	جعبه	نیمه اول ۱۳ هـ.ق	-	نخودی، ته‌طلایی	منظره، شکار، گل‌ومرغ، فرنگ‌سازی، تک‌پیکره، رزمی، تذهیب
۳۰	قاب آئینه	۱۲۶۲ هـ.ق	عمر زید احد	دودی مرقس	گل‌ومرغ‌سازی، تذهیب
۳۱	قلمدان	اواسط قرن ۱۳ هـ.ق	-	نخودی	منظره‌پردازی، فرهنگ عامه، تذهیب
۳۲	قلمدان	قرن ۱۳ هـ.ق	-	نخودی	شکار، منظره‌پردازی، تذهیب
۳۳	جعبه	نیمه اول ۱۳ هـ.ق	-	نخودی، تیره	گل‌ومرغ، تذهیب، تک‌پیکره، خط
۳۴	قلمدان	قرن ۱۳ هـ.ق	صنیع همایون	تیره (قهوه‌ای)	پیکره‌سازی، تذهیب، حیوانات
۳۵	قاب آئینه	نیمه دوم ۱۳ هـ.ق	لطف‌علی شیرازی	سفید	تذهیب، بزمی
۳۶	قلمدان	نیمه اول ۱۳ هـ.ق	-	سفید	تک‌پیکره‌سازی، فرنگ‌سازی، بزمی، تذهیب
۳۷	قلمدان	۱۳۱۱ هـ.ق	محمود	نخودی	منظره‌پردازی، تذهیب
۳۸	قلمدان	قرن ۱۳ هـ.ق	مصطفی‌را وعده داد الطاف حق	نخودی	گل و مرغ، منظره، تک‌پیکره، مضامین عرفانی
۳۹	جعبه	نیمه دوم ۱۳ هـ.ق	-	ته‌طلایی	تذهیب

از نظر تعداد، قلمدان بود و ۳۴٪ از کل مجموعه به این گروه اختصاص داشت. قلمدان‌های این مجموعه نیز از نظر اندازه و شکل متفاوت بودند و در دو نوع کشویی و درپوش‌دار ساخته شده‌اند. سومین گروه از آثار این مجموعه به جعبه اختصاص داشت، که حدود ۲۵٪ از کل این مجموعه را تشکیل داده است (نمودار ۱). وجود تعداد فراوان قاب آئینه در مرحله‌ی نخست این ذهنیت را ایجاد می‌کند که قاب آئینه در دوره‌ی قاجار بیش از سایر آثار لاک‌ها مثل قلمدان و جعبه مورد توجه بوده است. به عقیده‌ی کریم‌زاده‌ی تبریزی قاب آئینه در اواخر دوره‌ی صفوی در ایران رواج پیدا

نشان دهنده‌ی فروتنی این هنرمندان است (تصاویر ۲ و ۳). همچنین به گفته‌ی دیبا در ساخت یک اثر هنری یک یا چند هنرمند همکاری داشتند که می‌توان از دلایل دیگر ذکر نشدن نام هنرمند بر روی این آثار باشد (دیبا، ۱۳۷۴: ۲۵۳). کامل‌ترین رقم هنرمندان شامل نام، اسم پد، نام استاد، تاریخ ساخت اثر بوده است.



۴. نوع بوم

نمودار ۲. بررسی فراوانی تاریخ ساخت آثار لاک‌مجموعه‌ی کاخ گلستان



تصویر ۲. بخشی از نمای جانبی قلمدان لاک‌مجموعه، رقم: عمل محمد ابن محمد (عکس از نگارنده).



تصویر ۳. بخشی از تصویر قاب آینه لاک‌مجموعه، رقم: راقمه محمد حسن اصفهانی، سنه ۱۲۹۲ (عکس از نگارنده).

ساخت بوم به عنوان پایه و زیربنای تمامی آثار لاک‌مجموعه اهمیت زیادی داشت. ارزش و ماندگاری یک اثر نیز به انتخاب و کاربرد مواد و مصالح مرغوب و مطمئن آن وابسته بود. رنگ‌های مورد استفاده در بوم‌سازی سنتی غالباً رنگ‌های محلول در آب بودند و از مواد طبیعی موجود در طبیعت بدست می‌آمدند. فراوانی انواع بوم‌های به کار رفته در این آثار بر روی نمودار بررسی شدند و نتایج بدست آمده میزان استفاده انواع بوم‌های مختلف را مشخص ساخت، که از میان آنها بوم نخودی با فراوانی ۲۸٪ بیشترین نوع بوم مورد استفاده برای این آثار بود. دیگر بوم‌های پرکاربرد، بوم سفید به میزان ۲۵٪ و بوم سیاه با فراوانی ۱۸٪ بودند. از جمله بوم‌های دیگر، می‌توان به بوم ته طلایی و مرقد اشاره نمود که شامل ۸٪ از انواع بوم‌های به کار رفته بودند. بوم‌های تیره و بوم دوده‌ای نیز با فراوانی ۵٪ و بوم ابری با فراوانی ۳٪ برای این آثار استفاده شده‌اند (نمودار ۳).

۵. موضوع تزئینات

یکی از بخش‌های مهم پژوهش، مطالعه این آثار از نظر موضوعات به کار رفته در تصاویر است. با توجه به نتایج به دست آمده از

نیمه‌ی اول قرن ۱۳ هجری قمری مصادف با سلطنت آقا محمد خان قاجار و فتحعلی شاه قاجار است (۱۲۱۱-۱۲۴۹ ه.ق). به گفته‌ی دیبا نقاشی لاک‌مجموعه در دوران فتحعلی شاه قاجار کمتر مورد توجه بوده است (دیبا، ۱۳۷۴: ۲۴۹). از نظر محققین دیگر نیز همچون افشارمهاجر، شاه علاقه‌ی زیادی به ترسیم تک‌پیکره خود به صورت تمام‌قد توسط نقاشان داشت. با توجه به سفارشات زیاد شاه و درباریان، سبک پیکره‌نگاری درباری در این زمان پر رونق بود و بیشتر نقاشان در این سبک فعالیت داشتند (افشارمهاجر، ۱۳۸۴: ۵۸). نیمه‌ی دوم قرن ۱۳ هجری قمری با سلطنت محمدشاه قاجار (۱۲۶۴-۱۲۴۹ ه.ق) و ناصرالدین شاه قاجار (۱۳۱۳-۱۲۶۴ ه.ق) مقارن است. در زمان محمدشاه نقاشی لاک‌مجموعه و معمولاً تصاویر به سبک فرنگی ترسیم می‌شدند. در دوره‌ی ناصرالدین شاه پیکره‌نگاری درباری مانند قبل رونق نداشت و در نقاشی اشرافی سطح نقاشی‌ها نسبت به قبل کوچک‌تر شدند. نقاشی لاک‌مجموعه نیز در این دوره رواج بیشتری پیدا کرده است. از اواخر دوران قاجار یعنی زمان مظفرالدین شاه قاجار (۱۳۲۴-۱۳۱۴ ه.ق)، محمد علی شاه (۱۳۲۷-۱۳۲۴ ه.ق) و احمد شاه قاجار (۱۳۳۲-۱۳۲۷ ه.ق) آثاری در این مجموعه دیده نمی‌شود. در این زمان هنرمندان کمتر به نقاشی لاک‌مجموعه می‌پرداختند. احتمالاً یکی از دلایل کم توجهی به نقاشی لاک‌مجموعه در قرن ۱۴ هجری قمری آشنایی هنرمندان با سبک واقع‌گرایی اروپایی و رواج نقاشی‌های رنگ و روغن بوده است.

۳. نام نقاش

در این مجموعه تعداد ۲۷ اثر بدون رقم بود که ۷۰٪ از کل این مجموعه را شامل می‌شود. این آمار نشان داد، برای تعداد قابل توجهی از آثار این مجموعه هویت سازنده مشخص نشده است. باقی آثار دارای رقم بوده و شامل ۳۰٪ از کل این مجموعه می‌باشد. دلایل نبود نام هنرمند بر روی آثار را اینگونه می‌توان بیان نمود: در گذشته هنرمندان به سبب تواضع و فروتنی که داشتند، نام خود را بر روی اثر ذکر نمی‌کردند، این هنرمندان در پی شهرت و کسب نام نبودند. همانگونه که در بیشتر آثار این مجموعه عباراتی چون: بنده درگاه، رقم کمترین، راقمه، چاکر درگاه، دیده می‌شود



تصویر ۴. بخشی از نمای قاب آینه لاک‌ی، نمونه تذهیب بر روی آثار لاک‌ی مجموعه‌ی کاخ گلستان (عکس از نگارنده).



تصویر ۵. آینه دستی، نمونه‌ی گل‌ومرغ‌سازی بر روی آثار لاک‌ی مجموعه‌ی کاخ گلستان (عکس از نگارنده).

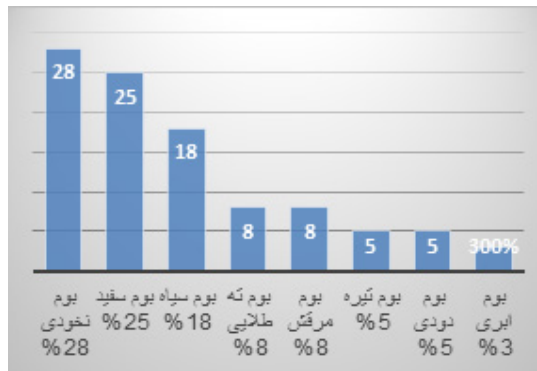
رواج نقاشی‌های تک‌برگی نقوش تذهیب نیز به تنهایی به عنوان یک اثر هنری به تصویر کشیده شدند. نمونه اینگونه تصاویر بر روی آثار لاک‌ی کاخ گلستان دیده می‌شود. به گونه‌ای که کل فضای تصویر با نقوش تذهیب پر شده است. بیشترین رنگ به کار رفته در این تصاویر رنگ طلایی است و رنگ‌های تیره و لاجوردی که اغلب در تذهیب کتاب‌های مختلف استفاده شده است، در این تصاویر دیده نمی‌شود. رنگ لاجوردی در زیر روغن تیره‌تر شده و سیاه به نظر می‌آید (تصویر ۴).

۲. گل‌ومرغ‌سازی

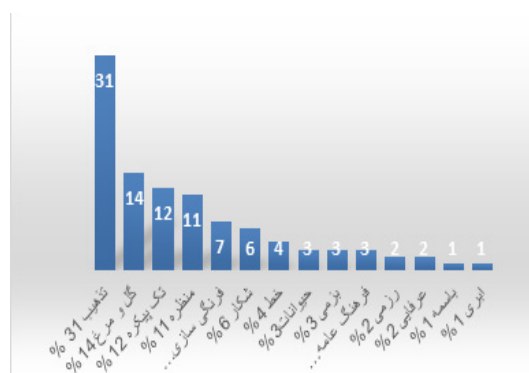
دومین موضوعی که در تصاویر آثار لاک‌ی مجموعه کاخ گلستان دیده می‌شود، گل‌ومرغ‌سازی است. به گفته برخی از محققان همچون آغداشلو موضوعات گل‌ومرغ‌سازی و گل‌آرایی از متداول‌ترین موضوعات به کار رفته بر روی آثار لاک‌ی بودند (آغداشلو و غضبانپور، ۱۳۷۶: ۳۵؛ کریم‌زاده تبریزی، ۱۳۷۰). بنابر نظر حسینی این نوع از نقوش از گذشته، به عنوان عناصر تزئینی در هنر ایرانی وجود داشته است. همچنانکه جلوه‌های گل و پرند در هنر ایران در کهن‌ترین نگاره‌ها، بر جام‌های سفالی با خطوطی به رنگ سیاه دیده می‌شود (حسینی، ۱۳۸۸: ۵۶) (تصویر ۵).

منظره‌پردازی

دیگر موضوعاتی که بارها بر روی آثار لاک‌ی مجموعه‌ی کاخ گلستان به کار رفته، منظره‌پردازی است. در دوران قاجار ورود نقاشی غرب و آشنایی هنرمندان با این سبک باعث شد هنرمندان



نمودار ۳. بررسی درصد فراوانی بوم‌های به کار رفته در آثار لاک‌ی مجموعه‌ی کاخ گلستان



نمودار ۴. بررسی فراوانی تزیینات به کار رفته در آثار لاک‌ی مجموعه‌ی کاخ گلستان

جدول ۱۳، از موضوعات ترسیم شده به نقوش تذهیبی اختصاص داشت. گل‌ومرغ‌سازی با فراوانی ۱۴٪ دومین موضوع به کار رفته بر روی این آثار بود. از دیگر موضوعات ترسیم شده بر این آثار می‌توان به تک‌پیکره‌سازی، منظره‌سازی، فرنگی‌سازی^۲، شکار، خط، حیوانات، بزم، فرهنگ عامه، رزم، موضوعات عرفانی، باسماه‌ای^۴ و ابری‌سازی^۵ اشاره نمود. فراوانی موضوعات به کار رفته در آثار لاک‌ی کاخ گلستان در نمودار نشان داده شده است (نمودار ۴).

تذهیب (تذهیب، تشعیر، حل‌کاری)^۶

بیشترین موضوع به کار رفته در تصاویر این آثار نقوش تذهیب است، که به طور تقریبی در بیشتر تصاویر دیده می‌شود. تذهیب مجموعه‌ی نقش‌هایی است که ابتدا نقاشان و مذهبان برای تزیین صفحات کتاب و قطعه‌های خوشنویسی به کار می‌بردند. به گفته‌ی خلیلی میرک نقاش سازنده‌ی جلد‌های لاک‌ی برای اولین بار روی جلد‌هایی که بوم تیره داشتند نقوش تذهیبی و تشعیری ترسیم نمود (خلیلی، ۱۳۸۶: ۳۵۱). از جمله دلایلی که موجب شد نقوش تذهیب در دوران قاجار بر روی آثار لاک‌ی بیشتر به کار گرفته شود، کاهش کتاب‌آرایی و ورود صنعت چاپ به ایران بود. در گذشته نقوش تذهیب در کنار کتاب‌آرایی هویت می‌یافت و برای تزیین متن در کتب مختلف به کار می‌رفت. از دوران صفوی با



تصویر ۷. بخشی از نمای قلمدان لاکی با موضوع منظره پردازی (عکس از نگارنده)

ایران سابقه‌ای طولانی دارد. مضمون بیشتر این تصاویر مربوط به پادشاهان ساسانی از جمله بهرام گور بوده است. در دوران قاجار شاه و شاهزادگان خود را با شخصیت‌های اساطیری یکی می‌دانستند. همچنین بنابر گفته‌ی آژند پادشاهان قاجار از جمله فتحعلی‌شاه قصد داشتند با احیای آیین‌های باستانی ایران و توجه به هنر دوره‌ی هخامنشی و ساسانی، همچنین شباهت جویی در نقاشی‌ها و نقش برجسته‌ها؛ سنت سلطنت خود را به پیشینه‌ی تاریخی ایران پیش از اسلام پیوند زنند (همان، ۱۳۷۹). عمده تصاویر با موضوع شکار در این مجموعه مربوط به صحنه‌های شکار فتحعلی‌شاه است و بر روی جعبه‌ها و قلمدان‌ها ترسیم شده‌اند (تصویر ۸). در ادامه به تحلیل انواع نقوش به کار رفته در تصاویر این آثار می‌پردازیم. از مهم‌ترین نقوشی که در این آثار ترسیم شده‌اند می‌توان به نقوش انسانی، نقوش حیوانات، نقوش گیاهی و خط اشاره نمود.

۶. نقوش انسانی

اطلاعات بدست آمده از تصاویر آثار لاکی این مجموعه نشان داد که در میان نقوش انسانی؛ ۲۴٪ به تصاویر درباری، ۲۰٪ زنان اروپایی و ۱۷٪ نیز به مردان اروپایی اختصاص داشت. از جمله دیگر نقوش انسانی که در این آثار به کار رفته است می‌توان به تصاویر پیرمرد، پیرزن، مردان روستایی، زنان روستایی، قدیس (اروپایی)، کودک و درویش اشاره نمود که به طور مشترک شامل ۵٪ از این گونه نقوش بودند. همچنین در میان نقوش انسانی زن جوان (دلدا) و مرد جوان (دلدا) نیز وجود داشت که فراوانی ۲٪ از اینگونه



تصویر ۶. بخشی از نمای قلمدان لاکی نمونه‌ی تصاویر منظره‌سازی بر روی آثار لاکی موزه‌ی کاخ گلستان (عکس از نگارنده)

نگاهی واقع‌گرایانه به مناظر طبیعت داشته باشند. تأثیرات محدودی از پرسپکتیو و مقدار مختصری سایه‌روشن و سه بُعدی‌نمایی در این مناظر به کار رفته است. به گفته‌ی آژند الگوی این گونه آثار، تصاویر چاپی اروپایی بود که معماری ایرانی، در آنها به جای معماری اروپایی نشسته است (آژند، ۱۳۸۹: ۸۱۱). به طور کلی در سبک منظره پردازی این آثار ویژگی‌هایی دیده می‌شود که در ادامه به بیان آنها می‌پردازیم: منظره پردازی‌ها به صورت ساده انجام شده است و کلی‌نگری و دوری از جزئیات در این تصاویر دیده می‌شود. هنرمندان بخش کوچکی را به پس‌زمینه‌ی تصاویر اختصاص داده‌اند و بیشتر فضای تصویر را با پیکره‌ها اشغال نموده‌اند. از رنگ‌های ساده و در عین حال خالص و همچنین رنگ‌های سبز و زرد و قهوه‌ای استفاده شده است. مناظر بیشتر به صورت تاریک و در برخی صحنه‌ها نیز منظره‌سازی با یک یا دو درخت دیده می‌شود. هنرمند با کوچک کردن عناصر در پس‌زمینه، عمق میدان و پرسپکتیو ایجاد کرده است. ترسیم ابرهای کم‌رنگ، تپه‌های کوچک، ساختمان‌ها، ویرانه‌های کاخ‌ها و بناهای قدیمی در پس‌زمینه تصویر از دیگر ویژگی‌های منظره سازی این آثار است (تصاویر ۶ و ۷).

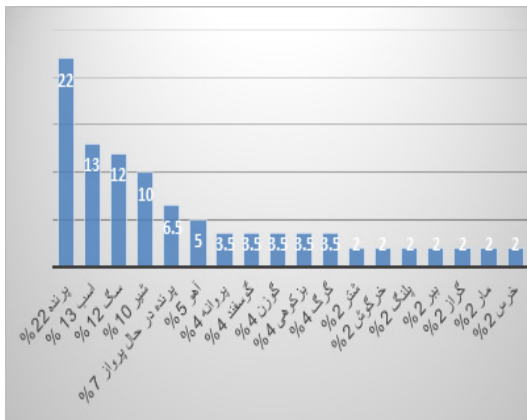
موضوعات درباری نیز از جمله موضوعات پر اهمیت به کار رفته در آثار لاکی این مجموعه بوده که در قسمت نقوش انسانی به آن پرداخته شده است.

۵. شکار

موضوع قابل توجه دیگری که بر روی آثار لاکی این مجموعه ترسیم شده، صحنه‌های مربوط به شکار و شکارگاه است. این تصاویر در هنر



تصویر ۸. بخشی از نمای جعبه لاکی، صحنه شکار فتحعلی‌شاه (عکس از نگارنده)



نمودار ۶. بررسی درصد فراوانی نقوش حیوانی به کار رفته در آثار لاک‌ی مجموعه‌ی کاخ گلستان

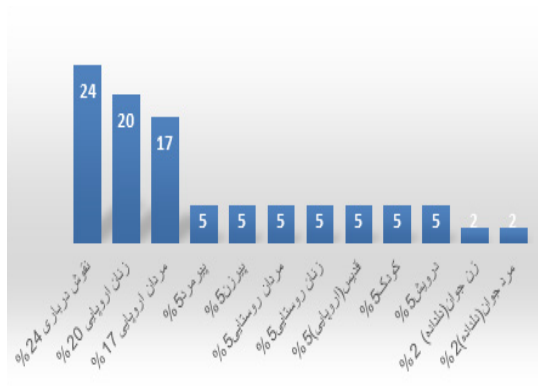
دوران تأثیر داشتند. که از آن جمله می‌توان به اعزام گروهی از نقاشان و هنرمندان ایرانی به اروپا برای آموزش هنر آکادمیک اشاره کرد. از دیگر تحولات که در هنر نقاشی تأثیر داشت ورود دوربین عکاسی به ایران در این دوران بود. اعتمادالسلطنه^۶ در خصوص عکاسی چنین گفته است: «از وقتی که عکس ظهور یافته به صنعت تصویر خدمتی خطیر کرده، دورنماسازی و شبیه‌کشی و وانمودن سایه‌روشن و به کار بردن قانون تناسب و سایر نکات این فن هم، عکس تأهل یافت و تکمیل پذیرفت» (اعتمادالسلطنه، ۱۳۶۳: ۱۶۸). از این گفته پیداست که پیکره‌نگاری‌ها شدیداً از عکاسی تأثیر می‌پذیرفت و وابسته به عکاسی شد. در ادامه دو نمونه از چهره‌سازی آثار لاک‌ی این مجموعه آورده شده، که در این تصاویر نقاش با پرداختن به جزئیات سعی در شباهت‌سازی چهره داشته است (تصاویر ۱۰ و ۱۱).

۷. نقوش حیوانی

تصاویر حیوانات و پرنده‌های مختلف از دیگر نقوش ترسیم‌شده بر روی این آثار لاک‌ی است. در این تصاویر اغلب حیوانات اهلی و حیواناتی که در زندگی روزانه مردم نقش داشتند انتخاب شده است. در برخی موارد نیز تصاویر گرفت و گیر شیر و غزال و یا پرندگان وحشی دیده می‌شود. بر اساس نمودار ۲۲٪ از تصاویر این حیوانات به نقش پرنده اختصاص داشت. اسب نیز با فراوانی ۱۳٪ در این تصاویر به کار رفته بود. از جمله حیوانات ترسیم‌شده در این آثار می‌توان به تصاویر سگ، شیر، پرندگان در حال



تصویر ۹. بخشی از نمای قلمدان لاک‌ی، تصویر شکار فتحعلی شاه قاجار (عکس از نگارنده)



نمودار ۵. بررسی فراوانی نقوش انسانی به کار رفته در آثار لاک‌ی مجموعه‌ی کاخ گلستان

نقوش را دارند (نمودار ۵).

بر اساس نتایج به دست آمده از نمودار بیشترین نقوش انسانی به نقوش درباری اختصاص داشت؛ که شامل تصاویری از درباریان، سپاهیان، شاهزاده‌ها، فتحعلی‌شاه قاجار، محمدشاه قاجار، ناصرالدین‌شاه قاجار و مظفرالدین‌شاه قاجار بودند. به گفته‌ی آژند حکومت قاجار یک حکومت مطلقه بود که در رأس هرم قدرت شاه قرار داشت، او برای به رخ کشیدن قدرت خود از وسایل و ابزار گوناگون از جمله معماری و هنر بهره می‌جست (همان، ۷۷۹). از این نظر بخش عمده‌ی نقاشی‌های دوره‌ی قاجار تمثال‌های قدرت پادشاهان و رجال درباری بود. همچنین آثار لاک‌ی مجموعه کاخ گلستان به سفارش شخص شاه و درباریان یا برای هدیه به دربار ساخته شده‌اند؛ که از دلایل دیگر پرکاربرد بودن اینگونه نقوش درباری در این مجموعه است. در بررسی تصاویر پیکره‌های درباری این مجموعه، تفاوت‌هایی در سبک ترسیم آنها دیده شد؛ به گونه‌ای که این تصاویر را می‌توان به دو گروه تقسیم نمود. بخشی از این تصاویر مربوط به زمان حکومت آقا محمدخان، فتحعلی‌شاه و محمدشاه است. در دوره‌ی اول تصاویر به سبک نقاشی سنتی ایرانی همچنین با تأثیرات مختصری از سبک اروپایی اجرا شده‌اند، به صورتی که روایتگر یک صحنه هستند و نقاش سعی در شبیه‌سازی چهره و پیکره نداشته است. پیکره‌های پادشاه و درباریان تنها از لباس سلطنتی، جواهرات و تاج قابل شناسایی بودند. برجسته‌نمایی و سایه‌پردازی در این پیکره‌ها کمتر به کار رفته است (تصویر ۹). دسته‌ی دیگر تصاویر درباری مربوط به دوران سلطنت

ناصرالدین شاه است. در این آثار شباهت‌سازی با جزئیات و توصیف چهره و پیکره‌ها دیده می‌شوند. همانگونه که گفته شد یک سری تحولات در تغییر سبک نگارگری ایرانی در این



تصویر ۱۲. بخشی از نمای قاب آیینی لاک، نمونه‌ی تصویر پرنده روی آثار لاک، مجموعه‌ی کاخ گلستان (عکس از نگارنده)



تصویر ۱۳. بخشی از نمای جعبه لاک، نمونه‌ی تصویر پرنده روی آثار لاک، مجموعه‌ی کاخ گلستان (عکس از نگارنده)



تصویر ۱۰. بخشی از نمای قاب آیینی لاک، تصویر ناصرالدین شاه به همراه کامران میرزا (عکس از نگارنده)



تصویر ۱۱. بخشی از نمای قلمدان لاک، تصویر ناصرالدین شاه قاجار (عکس از نگارنده)

ساده کردن از فرم‌های طبیعی آنها طراحی و در آثارشان با گل‌ها ترکیب نموده‌اند. در این آثار مرغ مضمون اصلی و مرکز توجه نقاشی است و ترکیب‌بندی اثر در پیرامون آن سامان یافته است. انتخاب بوته‌ی شکوفه‌دار محل استقرار، و نشانه‌ی اهمیت مرغ است. عمده‌ی پرندگانی که در این آثار به کار رفته‌اند، عبارتند از: مرغابی، هدهد، درنا، کبک، لک‌لک و در لابه‌لای گل‌ها سینه‌سرخ، بلبل، گنجشک و قمری (تصاویر ۱۲ و ۱۳).

۸. نقوش گیاهی

نقوش گیاهی به کاررفته در آثار شامل درختان، مناظر جنگل و علفزار، و تصاویر گل‌های طبیعی بودند. بررسی‌ها نشان داد ۳۸٪ از این نقوش به گل‌های طبیعی، ۳۶٪ تصاویر درختان و ۲۶٪ به جنگل و علفزار اختصاص داشت. از میان این نقوش بیشترین تصاویر ترسیم شده به گل‌ها مربوط می‌شد، و اغلب گل‌های به کار رفته در این آثار: گل صدف‌برگ، گل نسترن، گل سنبل، شکوفه، گل میخک، گل شقایق، گل پامچال، گل کوبک، گل جعفری، گل لاله، گل بابونه، گل همیشه‌بهار، گل زنبق، گل فندق، گل نرگس، گل بُداغ و گل

پرواز در پس زمینه مناظر، آهو، پروانه، گوسفند، گوزن، بزکوهی، گرگ، شتر، خرگوش، پلنگ، ببر، گراز، مار و خرس اشاره نمود. در ادامه فراوانی نقوش حیوانات بر روی نمودار نشان داده شده است (نمودار ۶).

در میان نقوش حیوانات بیشترین مورد به تصاویر پرندگان اختصاص یافته است. از جمله نقوش حیوانی دیگری که بیشتر در تصاویر این مجموعه استفاده شده، اسب است. به نظر می‌رسد این گفته در مورد تصاویر آثار لاک، مجموعه‌های دیگر نیز صادق باشد. همچنانکه کریم‌زاده‌ی تبریزی در مورد کاربرد نقوش حیوانات چنین گفته است: «بیشترین نوع حیوانات در نقش آثار لاک، در مرحله اول پرندگان متنوع و رنگارنگ و در مرحله‌ی دوم وجود اسب‌ها بود که در مجالس رزمی و شکارگاه‌ها، به طور پراکنده‌ای جلب نظر می‌نمودند» (کریم‌زاده تبریزی، ۱۳۷۹: ۱۳۳). پرندگان استفاده شده در تصاویر آثار لاک، اغلب کوچک و خوش‌الجان هستند. هنرمندان نقاش در این تصاویر پرندگان را با

به گونه‌ای که می‌توان این موضوعات را به سجع ترقیمی، آیات قرآنی، نام ائمه، ادعیه، نام اشخاص و شعر دسته‌بندی نمود. بیشتر این خط‌نوشته‌ها در درجه نخست برای سجع ترقیمی به کار رفته‌اند؛ به گونه‌ای که ۴۵٪ موضوعات خط‌نوشته به سجع ترقیمی اختصاص دارد. دومین موضوع پر کاربرد شعر است و اکثر این اشعار در مدح پادشاهان قاجار سروده شده، اما از اشعار شاعران معروف فارسی زبان استفاده نشده است. برای ۶۵٪ نوشته‌ها از نستعلیق استفاده شده است. به نظر می‌رسد این



تصویر ۱۴. بخشی از نمای قاب آئینه لاک‌ی، نمونه‌ای از گل صدبرگ در آثار لاک‌ی موزه گلستان (عکس از نگارنده)

نوع خط در دوران قاجار رواج بیشتری داشته، همچنانکه بنا بر گفته‌ی مکی‌نژاد در دوران قاجار خط نستعلیق گسترش قابل توجهی پیدا کرد و به طور عام، تمرکز خوشنویسی بر خط نستعلیق بود. در این دوران برای نوشتن کتیبه‌ها نیز از خط نستعلیق استفاده شده است (مکی‌نژاد، ۱۳۸۸: ۳۸). برای ۲۷٪ نوشته‌ها نیز از خط نسخ استفاده شده است. خط شکسته نستعلیق نیز با فراوانی ۹٪ از نظر کاربرد در درجه‌ی سوم قرار دارد (تصاویر ۱۵ و ۱۶).

نتیجه‌گیری

با توجه به گردآوری مطالب، دسته‌بندی و تحلیل آثار لاک‌ی کاخ موزه گلستان در پاسخ به سؤال نخست پژوهش، ویژگی‌های فنی و بصری این آثار به این شرح بودند:

- آثار لاک‌ی مجموعه‌ی کاخ گلستان بیشتر به عنوان اشیاء زینتی و تجملی ساخته شده‌اند.

- نقاشی لاک‌ی دوران قاجار در نیمه‌ی دوم قرن ۱۳ هجری قمری از رونق مناسبی برخوردار، و تذهیب، گل‌ومرغ‌سازی، منظره‌پردازی، پیکره‌سازی و شکار اصلی‌ترین نقش‌های به کار رفته در این آثار بوده‌اند.

- در تصاویر منظره‌پردازی برای ایجاد پرسپکتیو، عناصر پس زمینه کوچکتر از پیکره‌ها اجرا شده‌اند.

- تأثیرات نقاشی اروپایی از لحاظ موضوعات، سبک نقاشی و

رعنا بودند.

درمیان انواع گل‌های ترسیم شده بر این آثار بیشترین نوع گلی که دیده می‌شود گل صدبرگ است. بنابر گفته‌ی شهدادی، نیز منظور از گل در آثار کمال‌یافته‌ی گل‌ومرغ، صدبرگ بود که اهمیت تصویری و نمادین آن همسانِ مرغ است (شهدادی، ۱۳۸۴: ۶۵).

در این آثار بوته‌های گل صدبرگ

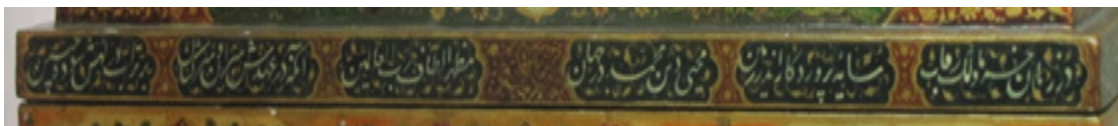
محل استقرار مرغ به حساب می‌آید. در گذشته بزرگ‌ترین گل‌های بهاری مربوط به بوته این گیاه بوده است. بنا بر نظر اسکندرپور خرمی، نگارگر ایرانی قصد داشت با وصف طبیعت، گل و بوته و درخت، بهشت ازلی را به نمایش گزارد (اسکندرپور خرمی، ۱۳۸۳: ۱). در این آثار بوته‌ی گل صدبرگ، یادآور بهشت و نشانه بهار است (تصویر ۱۴).

۹. موضوع خط

موضوع دیگری که مورد بررسی قرار گرفت، نوشته‌های به کار رفته بر روی آثار لاک‌ی مجموعه‌ی کاخ گلستان بود. این خط نوشته‌ها با مضامین و خطوط مختلف نوشته شده‌اند. استفاده از خط بر روی این آثار علاوه بر نقوش انسانی، گیاهی و حیوانی، کاربرد تزیینی نیز به خود گرفته است. به کار بردن متن و نوشته همراه تصاویر در هنر نگارگری ایران سابقه‌ای طولانی دارد. به گفته‌ی آغداشلو در نقاشی ایرانی می‌توان حضور سه عنصر اصلی نقاشی، متن و خوشنویسی را در کنار هم مشاهده نمود. این وابستگی و ارتباط چنان محکم بوده که حتی وقتی اثری مستقل از یک کتاب به وجود می‌آمد، به خاطر رعایت این ترکیب‌بندی، نوشته‌های خوشنویسی شده اشعار و احادیث در کنار تصاویر به کار برده می‌شد تا آن وحدت فاخر همچنان مستمر بماند (آغداشلو و غضبانیور، ۱۳۷۶: ۸۲؛ افشارمهاجر، ۱۳۸۴: ۱۳۹). موضوعات به کار رفته برای خط‌نوشته‌های این آثار نیز حائز اهمیت است.



تصویر ۱۵. بخشی از نمای قلمدان لاک‌ی، نمونه‌ای از کاربرد خط بر روی آثار لاک‌ی مجموعه‌ی کاخ گلستان (عکس از نگارنده)



تصویر ۱۶. بخشی از نمای جعبه لاک‌ی، نمونه‌ای از کاربرد خط بر روی آثار لاک‌ی مجموعه‌ی کاخ گلستان (عکس از نگارنده)

ترکیب بندی در بیشتر آثار وجود داشتند.

- صحنه‌های شکار پادشاهان قاجار و شاهزاده‌های درباری بارها اجرا شده‌اند، که هدف از به کارگیری اینگونه تصاویر نشان دادن قدرت دربار قاجار بود.

- بیشترین تصویرسازی از انسان به پیکره‌های درباری خصوصاً پادشاهان قاجار، اختصاص داشت.

- در خصوص سبک تصویرسازی از پیکره‌ی انسان، نقاشی لاک‌ی را می‌توان به دو گروه تقسیم‌بندی نمود: در دوره‌ی اول از آغاز سلسله قاجار تا اوایل سلطنت ناصرالدین‌شاه، تصاویر بر اساس سبک زیبایی‌شناسی سنتی نقاشی ایرانی همراه با تأثیرات مختصر از نقاشی اروپایی اجرا شده بودند. دوره‌ی بعدی از اوایل سلطنت ناصرالدین‌شاه قاجار، تأثیرات دوربین عکاسی و سبک واقع‌گرایی نقاشی اروپایی در آثار به وضوح وجود داشت.

- بیشترین نقش حیوانی بر روی این آثار مربوط به تصاویر پرند بود.

- مهم‌ترین نقوش گیاهی نیز به تصاویر گل‌ها اختصاص داشت، و بیشترین نوع گل به کار رفته گل صدبرگ بود.

- در برخی از آثار لاک‌ی خط‌نوشته‌ها در کنار تصاویر به کار رفته‌اند، به طوریکه از لحاظ ترکیب‌بندی هماهنگ با تصاویر نقاشی اجرا شده‌اند. بیشتر خط‌نوشته‌های این آثار با موضوع سجع ترقیمی و با خط نستعلیق نوشته شده بودند.

در پاسخ به سؤال دوم نیز با توجه به ویژگی‌هایی که بیان شد، آثار لاک‌ی کاخ موزه‌ی گلستان با تعداد محدود و کمشان بسیاری از ویژگی‌های نقاشی لاک‌ی دوره‌ی قاجار را دارا بودند، به گونه‌ای که می‌توان با در کنار هم قراردادن ویژگی‌های برشمرده در قسمت‌های مختلف مقاله، به این مهم پی برد.

پی‌نوشت‌ها

۱. پیکره‌نگاری درباری: از جمله سبک‌های نقاشی دوره‌ی قاجار است، که پیکره‌های پادشاه، شاهزادگان، رجال، درویش، مشاهیر و یا یک شاهزاده خانم درباری در ابعاد بزرگ و با تکنیک رنگ روغن برای نصب بر دیوار کاخ‌ها نقاشی شده است. شاید بتوان گفت چهره‌ها و فیگورهای کارشده بر روی آثار لاک‌ی الهام گرفته از سبک پیکره‌نگاری درباری است.

۲. رقم در حوزه‌ی کتابت، خوشنویسی و نگارگری، به معنای امضای کاتب، مذهب یا نگارگر است و آثار دارای این ویژگی را مرقوم می‌خوانند

۳. فرنگی‌سازی اصطلاحی است برای توصیف الگوبرداری ناقص

از نقاشی اروپایی توسط برخی از نگارگران ایرانی، اینان به طور سطحی از شگردهای برجسته‌نمایی و ژرف‌نمایی و گاه حتی از موضوعات و نقش‌مایه‌های اروپایی تقلید می‌کردند.

۴. باسمه‌ای: با ورود دوربین عکاسی و چاپ بنا بر سفارش مشتریان نقاش از عکس‌برگردان‌های چاپی و رنگی بر روی آثار لاک‌ی استفاده می‌کردند. بدین صورت که تصویر چاپ‌شده را روی کار چسبانده و و کناره‌ها و لبه‌های آن را تذهیب و روغن‌کاری می‌نمودند.

۵. ابری‌سازی از قطعات بریده‌شده‌ی کاغذهای ابری، ایجاد می‌گردید که استاد کار صحاف، نقوش مختلف ابری را با دقت و اندازه منظم بریده و به روی قلمدان، قاب آئینه یا جعبه خام، که فقط بوم‌سازی شده و نقش و نگاری نداشت می‌چسبانند.

۶. حل‌کاری: یکی از تزیینات در شاخه‌ی کتاب‌آرایی است، که زیرمجموعه تذهیب قرار می‌گیرد. حل‌کاری بیشتر در ارتباط با تکنیک قلم‌گزاری ارتباط دارد، به این معنا که هر جزء از یک گل یا یک غنچه با تندی و کندی قلمو و با یک یا نهایتاً دو حرکت اجرا می‌شود. در حل‌کاری پرداز بسیار کم استفاده می‌شود. نکته‌ای که حل‌کاری را از تشعیر و تذهیب متمایز می‌سازد، این است که در حل‌کاری انتقال طرح وجود ندارد و اصل مهم حل‌کاری آزادی حرکت دست هنرمند است. حل‌کاری با هنر نقاشی لاک‌ی رشد و رونق گرفته است.

۷. اعتمادالسلطنه: محمد حسن خان ملقب به صنیع‌الدوله و سپس اعتمادالسلطنه، از رجال دوران قاجار و عهد ناصرالدین‌شاه، و صاحب کتاب‌های بسیاری بود.

منابع فارسی

- آژند. یعقوب (۱۳۸۹). نگارگری ایران (پژوهشی در تاریخ نقاشی و نگارگری ایران). جلد ۲. سازمان مطالعه و تدوین کتب علوم انسانی. دانشگاه‌ها (سمت). تهران.
- آغداشلو، آیدین و جاسم غضبانپور (۱۳۷۶). آقا لطفعلی صورتگر. سازمان میراث فرهنگی کشور. تهران.
- احسانی، محمد تقی (۱۳۶۸). جلدها و قلمدان‌های ایرانی. امیرکبیر. تهران.
- اسکندرپورخرمی، پرویز (۱۳۸۳). طوبای گل و مرغ. چاپ و انتشارات. تهران.
- اسکندری، مینا (۱۳۸۱). نقاشی روغنی (لاکی) پایه‌ی ماشه. کتاب ماه هنر، شماره‌ی ۵۳ و ۵۴، ص ۱۴۸ تا ۱۵۱.
- اعتمادالسلطنه، محمدحسن خان (۱۳۶۳). چهل سال تاریخ

راینسون، باسیل ویلیام (۱۳۸۶). نقاشی لاک‌ی در عهد قاجار. اردشیر اشراقی. *گلستان هنر*، شماره‌ی ۹، ص ۱۰۱ تا ۱۱۰.

شهادی، جهانگیر (۱۳۸۴). *گل و مرغ دریچه‌ای بر زیبایی‌شناسی ایرانی*. کتاب خورشید. تهران.

کریم‌زاده‌ی تبریزی، محمدعلی (۱۳۷۹). *قلمدان و سایر صنایع روغنی*. ساتراپ. لندن.

کریمی، نرگس (۱۳۹۵). *پاپیه ماشه، سازمان فرهنگی تفریحی اصفهان*. اصفهان.

کیانی، محمدیوسف (۱۳۶۰). *ظرف لاک‌ی رباط شرف*. اثر، شماره‌ی ۵، ص ۴۰ تا ۵۳.

مکی‌نژاد، مهدی (۱۳۸۸). *مجموعه مقالات نخستین گردهمایی گنجینه‌های از یادرفته هنر ایران*. فرهنگستان هنر. تهران.

ایران. به کوشش ایرج افشار. اساطیر. تهران. افشار مهاجر، کامران (۱۳۸۴). *هنرمند ایرانی و مدرنیسم*. دانشگاه هنر. تهران.

بیانی، سوسن (۱۳۷۲). اهمیت کاربرد لاک و جلای روغنی در هنرهای ایرانی. *موزه‌ها*، شماره‌ی ۱۳ و ۱۴، ص ۲ تا ۲۱.

پاکباز، رویین (۱۳۸۹). نقاشی ایرانی، زرین و سیمین. تهران. حسینی، ملیحه (۱۳۸۸). *پژوهشی پیرامون رایج‌ترین شیوه‌های نقاشی قاجار*. کتاب ماه هنر، شماره‌ی ۱۳۸، ص ۵۴ تا ۶۱.

خلیلی، ناصر و جولیان رابی (۱۳۸۶). *کارهای لاک‌ی، سودابه رفیعی سخایی*. کارنگ. تهران.

دارویی، پریسا و محسن مراثی (۱۳۹۰). *بررسی تصویرسازی به شیوه لاک‌ی در اصفهان عصر قاجار*. *نگره*، شماره‌ی ۲۰، ص ۳۲ تا ۴۳.

دیبا، لیلا (۱۳۷۴). *هنرهای ایران*. اثر رونالد فریر. پرویز مرزبان. نشر و پژوهش فرزندان روز. تهران.

An Analysis of Lacquer Painting of Qajar Era (Based on the Works in Golestan Museum)

Abdolkarim Attarzadeh¹, Narjes Seif²

¹ Assistant Professor, Art Faculty, soore University, Tehran, Iran.

² M.A Islamic Art, soore University, Tehran, Iran.

(Received: 17 Dec 2018, Accepted: 7 Jan 2019)

Lacquer painting was used to decorate the book covers since the late Timurid period. This art became more prevalent in the Safavid and Zand eras, and reached its peak in the Qajar era. In this manner, Painting was done on objects of pulp (cover, pen box, mirror frame). After painting, the artist covers surface of the work with lacquer. Using this material, the painting colors remained between the layers of oil lacquer, so that the colors become more beautiful over time. The lacquer material protected paintings from biological damage, pale coloration and maturation over time. Since Golestan Museum has a rich collection of lacquer works, and these works are one of the most valuable ones of their time, they have various technical and visual characteristics. This study aimed to determine an organization and set for these characteristics, so that it can indicate lacquer painting methods of the Qajar era. Moreover, it was tried to answer these questions: What are the technical and visual characteristics of lacquer works in Golestan Museum? Is it possible to indicate a collection of characteristics of the Qajar lacquer works based on the available works in Golestan Museum? This study used a descriptive-analytical methodology and library data to collect data. Therefore, observation and investigation of the lacquer works were the main incentives of the study. Statistical population under study was all the 39 works in Golestan museum, which were examined by descriptive-analytical approach. The most important results to be mentioned are presented here. Lacquer works of Golestan Palace were mostly made as ornamental. Lacquer painting of the Qajar era flourished well in the second half of the 13th century, and the main patterns used in the works were illumination, Gol

o Morgh, landscaping, sculpture, and hunting. Lacquer painting can be divided into two groups in the area of illustration of the human body. In the first period from the beginning of the Qajar dynasty to the early days of the reign of Naser-al-Din Shah, images were designed based on the style of traditional Iranian painting aesthetics accompanied by brief effects of the European painting. The effects of photographic camera and the European realistic style were clearly observed in the works of the next period from the early days of the reign of Naser-al-Din Shah Qajar. Most of the animal's pattern on the works was related to the bird's images, and the most important plant patterns were devoted to the flowers' images. There were some European painting effects in terms of subjects, painting style and composition in most of the works. Landscaping images have been designed to create perspective and background elements smaller than the sculpture. In some of Lacquer's works, the writings have been used in conjunction with the images, in terms of their composition in harmony with the painting. Most of the writing was done with Nastaliq line and for reference. Illustration of man, especially the king, was quite important, and greatness and power of the Qajar court was the main aim of the representation of images.

Keywords

Lacquer painting, Qajar painting, Lacquer mirror frame, Golestan palace.